

Kvalitet på nett 2009

Innhold

Kvalitetsvurdering av offentlege nettstader	3
Kriteriesett for Kvalitet 2009	6
Resultat for kommunale nettstader	17
Resultat for statlege nettstader	28
Årets offentlege nettstader	34

Kvalitetsvurdering av offentlege nettstader

Noreg.no, no Direktoratet for forvaltning og IKT, har sidan 2004 gjennomført årlege kvalitetsvurderingar av offentlege nettstader. Om lag 700 statlege og kommunale nettstader vert vurdert ut frå krav til brukartilpassing, tilgjengelegheit og nytting innhald.

Bakgrunn

Den årlege kvalitetsvurderinga er eit viktig verkemiddel i arbeidet med å auke kvalitet og tilgjengelegheit på offentlege nettstader. Vurderinga måler status og set fokus på problemstillingar og områder som offentlege forvaltningsorgan og nettstader har eit særansvar for å følgje opp. Vurderinga er forankra i mål og strategiar for Informasjonsteknologi og kommunikasjonspolitikk.

Årets kvalitetsvurdering

I 2009 er 684 offentlege nettstader vurdert etter eit indikatorsett med 33 indikatorar. Totalt er det vurdert 22 572 indikatorar på 236 statlege og 448 kommunale og fylkeskommunale nettstader. Arbeidet vart gjort manuelt, i perioden 14.09 til 06.11, med ekspertvurderingar frå Vestlandsforskning, Aletheia kommunikasjon og Difi. Etter gjennomgangen fekk kvar einskild nettstad mogelegheit til å kommentera den mellombelse vurderinga. Dette fungerte som ein ekstra kvalitetssikring. Det mellombelse resultatet vart sendt ut 10.11, med svarfrist 16.11. Totalt mottok vi tilbakemeldingar frå 238 nettstader.

Offentleggjing og presentasjon av resultat

Resultatet av kvalitetsvurderinga vert offentleggjort på konferansen Kvalitet på nett. Alle resultat vert også presentert på nettstaden Noreg.no, der kvar einskild nettstad får tildelt stjerner etter totalt oppnådd poengsum på områda tilgjengelegheit, brukartilpassing og innhald.

Om kriteriesettet

Kriteriesettet som ligg til grunn for kvalitetsvurderinga består av til saman 33 ulike kriterium fordelt på områda tilgjengelegheit, brukartilpassing og nyttig innhald. Årets kriteriesett inneheld ingen nye kriterium, men er revidert frå 2008. Mellom anna er tilgjengelegheitsdelen no i tråd med W3C sine WCAG 2.0-retningslinjer. I tillegg har kriteriesettet vore ute på høyring, og ei rekke forbetringar vart gjort basert på dei 162 innspela som kom inn. Komplette oversikt over endringar finn du på <http://kvalitet.difi.no>.

Fordeling av stjerner basert på poeng

Resultatet for kvar nettstad vert presentert med stjerner. Ein kan oppnå 1 til 6 stjerner, basert på totalsummen som nettstaden har oppnådd i forhold til maksimal poengsum. Terskelverdiane mellom dei ulike stjernene er basert på ein normalfordeling for 1 til 5 stjerner, med 6 stjerner som eit ekstra nivå.

Tabellen under viser verdiane for dei ulike stjernene.

Stjerner	Resultat i % av maksimal poengsum
★★★★★★	80% eller betre
★★★★★	70 - 79%
★★★★	58 - 69%
★★★	43 - 57%
★★	31 - 42%
★	30% eller dårlegare

Resultat fra årets vurdering

Resultatet fra årets vurdering viser at kvaliteten på offentlige nettstader generelt har auka samanlikna med målinga frå 2008.

I alt 195 nettstader oppnår i år 5 eller 6 stjerner, mot 99 i 2008. Det er framleis store variasjonar i resultatet, blant anna mellom dei statlege og dei kommunale nettstadane.

Kommunane legg godt til rette for innsyn for innbyggjarane ved å tilby postjournal på nett. Heile 89% av dei kommunale nettstadane har elektronisk journal. I statleg sektor er det i underkant av halvparten som tilbyr denne tenesta. Talet for statleg sektor tek ikkje omsyn til at mange etatar deltek i pilotprosjektet felles elektronisk postjournal (EPJ), sidan denne tenesta ikkje er open for innbyggjarane. Allereie i 2010 vil innbyggjarane få betre tilgang til statlege postjournalar, når den opne tenesta Offentleg elektronisk postjournal (OEP) vert lansert. OEP skal tilby ein felles tilgang til postjournalane frå departement, direktorat, tilsyn og fylkesmannsembeta. Eit anna viktig område for innbyggjarane er kontaktinformasjon til dei offentlege verksemdene. Her utmerkar statleg sektor seg ved at 80% tilbyr kontaktinformasjon på andre språk. Tilsvarende tal frå kommunal sektor er 37%, og berre 13% av kommunane har informasjon om kjerneoppgåvene på andre språk.

Tabellen til høgre viser korleis nettstadane fordeler seg på tal stjerner.

Stjerner

Stjerner	Nettstader
★★★★★★	45
★★★★★	150
★★★★	249
★★★	202
★★	36
★	2

Tilgjengelegheit

Etatsnamn	% av maks poeng
Sørum kommune	100 %
Tromsø kommune	100 %
Steinkjer kommune	100 %
Konkurransetilsynet	100 %
10 av 18 fylkesmannsembete	100 %

Brukartilpassing

Etatsnamn	% av maks poeng
Porsgrunn kommune	97 %
Direktoratet for forvaltning og IKT	97 %
Utenriksdepartementet	97 %

Nyttig innhald

Etatsnamn	% av maks poeng
Porsgrunn kommune	94 %
Akershus fylkeskommune	90 %
Sørum kommune	90 %
Trondheim kommune	90 %

Gjennomsnitt frå alle nettstadane

Tabellen under viser kor mange prosent av maksimal poengsum nettstadane har fått i gjennomsnitt. Kommunale nettstader har hatt størst framgang på området tilgjengelegheit, medan dei statlege nettstadane har forbetra seg på området nyttig innhald.

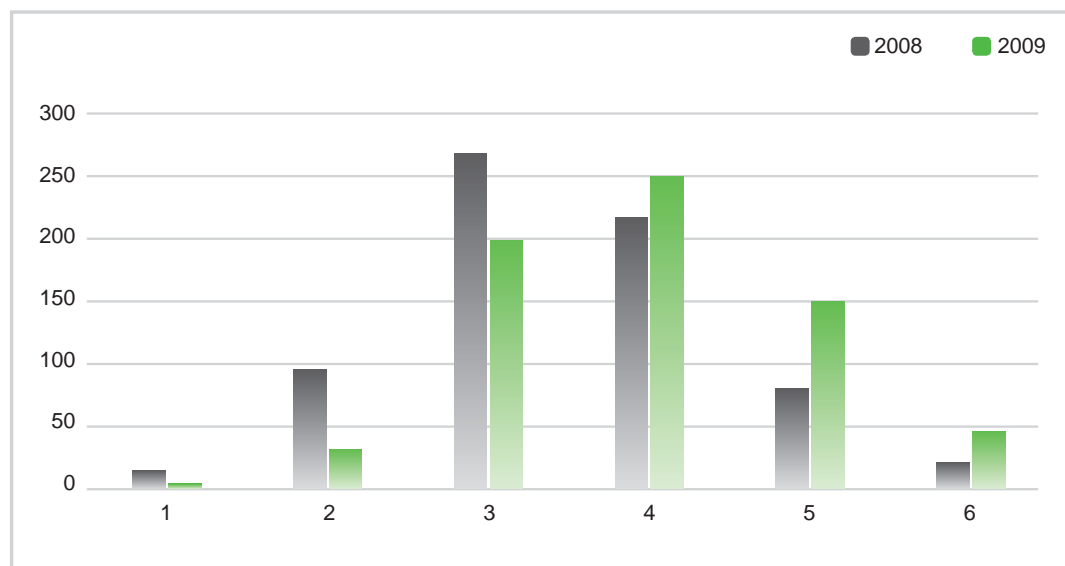
Bruk tabellen til å samanlikna resultatet frå din nettstad med gjennomsnittet for alle nettstadane.

Område	Gjennomsnitt alle nettstader	Gjennomsnitt kommunale nettstader	Gjennomsnitt statlege nettstader
Tilgjengelegheit	64 %	64 %	63 %
Brukartilpassing	68 %	67 %	70 %
Nytting innhald	54 %	54 %	53 %
Total	62 %	62 %	63 %

Resultat samanlikna med 2008

Årets resultat viser at det er ein klar framgang samanlikna med 2008. Det er mange nettstader som har forbetra resultatet sitt i løpet av 2009, og i alt er det 45 nettstader som får 6 stjerner. Medan det i fjor var om lag 47% som fekk 4-6 stjerner, er talet i år 65% av alle nettstadane.

Figuren under viser korleis nettstadane fordeler seg på tal stjerner.



Kriteriesett for Kvalitet 2009

1. Tilgjengelegheit

Offentlege nettstader skal vere tilgjengelege for alle.

1.1 – Nettstaden bruker alternativ biletetekst

Alle bilete skal ha alternativ tekst slik at informasjonen som ligg i bileta, blir tilgjengelege for blinde og svaksynte, men også for dei som brukar program som ikkje støttar vising av bilete. Teksten skal vere likeverdig med innhaldet til biletet. Bilete som ikkje har noko med innhaldet å gjere eller som berre blir brukte som grafikk på nettstaden, skal ha tom alternativ tekst (alt=""). Dersom ein droppar alternativ tekst heilt (altså fjernar heile alt=""), risikerer ein at ein lite beskrivande alternativ tekst blir generert automatisk av mediet, til dømes basert på filplasseringa eller filnamnet til biletet. Referanse: WAI WCAG 2.0 – 1.1.1 Døme: Høgskolen i Bergen

Alternativ

Forklaring	Poeng
Ja – Alle bileta har tilfredsstillande alternativ tekst.	3
Delvis – Over halvparten av bileta har tilfredsstillande alternativ tekst.	1
Nei – Under halvparten av bileta har tilfredsstillande alternativ tekst.	0

1.2 – Lenkjer skil seg ut frå vanleg tekst

Det skal vere enkelt å forstå kva som er lenkjer på nettstaden, og lenkjene skal difor skilje seg ut frå vanleg tekst på ein tilfredsstillande og konsekvent måte, til dømes med understreking eller utheving. Berre fargeforskjell mellom tekst og lenkjer blir ikkje regna som tilfredsstillande, mellom anna fordi personar med nedsett syn eller avgrensa fargesyn vil ha problem med å oppfatte dette. Konsekvent vil seie at lenkjer i vanleg tekst blir markerte på same måte på heile nettstaden.

Berre tekst som er lenkjer, skal understrekast. Understreking av vanleg tekst kan skape forvirring rundt kva som er lenkjer og ikkje. Referanse: WAI WCAG 2.0 – 1.4.1 Døme: Trondheim kommune

Alternativ

Forklaring	Poeng
Ja – Alle lenkjer er tilfredsstillande og konsekvent markerte.	3
Delvis – Over halvparten av lenkjene er tilfredsstillande og konsekvent markerte.	1
Nei – Under halvparten av lenkjene er tilfredsstillande og konsekvent markerte.	0

1.3 – Skriftstorleiken kan endrast

Brukaren bør kunne endre storleiken på skrifta på nettsidene etter eige ønske. Dette er viktig for brukarar med ein mildare grad av nedsett syn (for eksempel middelaldrande/eldre), som ikkje nyttar seg av datatekniske hjelpemiddel for dette.

Helst skal slik skalering vere mogleg via eksplisitt funksjonalitet på nettstaden, fordi mange ikkje kjenner til funksjonaliteten som ligg i nettlesaren. Varierende støtte i nettlesarar for skalering av tekst sett i faste einingar aukar også behovet for eksplisitt funksjonalitet. Skaleringsfunksjonen skal vere lett tilgjengeleg og skaleringa skal gjelde på heile nettstaden, også når ein går vidare til ei anna underside.

Skriftstorleiken skal vere sett i relative einingar (til dømes em), ikkje faste (til dømes px). Døme: Regjeringa

Alternativ

Forklaring	Poeng
Nei – Skriftstorleiken er sett i ei fast eining.	0
Ja – Skriftstorleiken er sett i ei relativ eining.	1
Ja, eksplisitt – Skriftstorleiken kan endrast til minimum 20px vha eksplisitt funksjonalitet på nettsida og funksjonaliteten er gjort gjeldande for all tekst.	3

1.4 – Datatabellar er tilgjengelege

Informasjonen i datatabellar skal vere tilgjengeleg sjølv om han blir presentert på andre måtar enn den mest kjende todimensjonale visninga med rader og kolonner. Spesielt er dette nødvendig for brukarar med datatekniske hjelpemiddel som les nettsida lineært og dermed ikkje kan sjå kva tabellen presenterer eller kva celler som høyrer til kva rader og kolonner. Datatabellar skal difor innehalde rad- og kolonneoverskrifter, overskrift og/eller samandrag.

I nokre enkle tabellar vil overskrifta og samandraget vere like, og det er difor tilstrekkeleg at berre ein av delane blir definert utan at dette gjev utslag på poenggjevinga (indikatoren gjev maksimalt tre poeng). Dei ulike krava blir koda med <caption> for tabelloverskrift, <table summary> for tabellsamandrag, samt <th> for rad- og kolonnetitlar (<td> blir ikkje brukt til rad- og kolonnetitlar). Denne indikatoren gjeld berre datatabellar. I layouttabellar skal ingen av krava brukast. Meir informasjon om bruk av layouttabellar finst i indikator 1.9. Referanse: WAI WCAG 2.0 – 1.3.1 Døme: Porsgrunn kommune

Alternativ

Forklaring	Poeng (max 3)
TH – Rad- og kolonneoverskrifter er definerte.	2
Caption – Tabelloverskrift er definert.	1
Table summary – Tabellsamandrag er definert.	1

1.5 – Rammer blir brukte på ein måte som reduserar ulempene

Rammer kan i mange tilfeller minske tilgjengelegheita på nettstaden og bør i størst mogleg grad unngåast. For å sørge for at rammene er tilgjengelege, er det viktig at sentrale element er til stades. Title-attributtet skal definerast i samsvar med innhaldet (tittelen skal ikkje gjenspegle den fysiske plasseringa til ramma) slik at kvar ramme kan identifiserast basert på namnet. Avsendarinfo gjer det mogleg å identifisere avsendaren av innhaldet, medan ei lenkje til heilt rammesett gjer det mogleg å hente fram alle rammene på nytt. Ved bruk av iframe er det berre title-attributtet som er relevant her. Døme (nettstad utan rammer): Alta kommune

Alternativ

Forklaring	Poeng (max 3)
Ingen rammer – Rammer blir ikkje brukte på nettstaden.	3
A: title-attributt – Rammetitlar er definerte.	1
B: Avsendarinfo – Har info om avsendar.	1
C: Lenkje til rammesettet – Har lenkje som lastar heile rammesettet.	1
Har rammer, men utan A, B og C – Har rammer, men innfrir ingen av krava.	0

1.6 – Meny og søk fungerer utan ekstra utvidingar

Meny og søk er to av de viktigaste funksjonane på ein nettstad og skal vere tilgjengelege for alle. Enkelte brukarar, spesielt dei som nyttar seg av datatekniske hjelpemiddel, vil få problem med løysingar som er avhengige av ekstra utvidingar (til dømes javascript eller Flash) for å fungere.

Indikatoren set difor krav til at meny og søkjefunksjon ikkje skal vere avhengige av dette for å fungere. Anna funksjonalitet på nettstaden som er avhengig av javascript og/eller Flash blir ikkje omfatta av denne indikatoren. Kravet gjeld heile søkjefunksjonen, altså både søkjefelt og søkje knapp.

Referanse: WAI WCAG 1.0 – 6.3 Døme: Alta kommune

Alternativ

Forklaring	Poeng
Verken meny eller søkefunksjon fungerer tilfredsstillande med javascript/Flash avslege.	0
Meny – Meny fungerer tilfredsstillande med javascript/Flash avslege.	1
Søkefunksjon – Søkefunksjon fungerer tilfredsstillande med javascript/Flash avslege.	1

1.7 – Kontrasten på nettstaden er tilstrekkeleg

Tilstrekkeleg kontrast mellom tekst og bakgrunn er viktig for at personar med nedsett syn skal kunne lese innhaldet. Det finst ulike måtar å rekne ut kontrast på, algoritmen som blir brukt her måler kontrast i lysverdi. Farge spelar ingen nøkkelrolle i algoritmen, slik at kontrastverdien er gyldig også for personar med nedsett fargesyn. Dersom ein ikkje har tilfredsstillande kontrast på nettstaden, er eit alternativ å tilby ein høgkontrastversjon av innhaldet. Logoar, innhaldsbilete og liknande har ikkje krav til kontrast. Referanse: WAI WCAG 2.0 – 1.4.3 Døme: Høgskolen i Bergen

Alternativ

Forklaring	Poeng
Svak – Kontrastverdiar lågare enn 3:1.	0
God – Kontrastverdiar mellom 3:1 – 4,5:1.	1
Svært god – Kontrastverdiar høgare 4,5:1.	2

1.8 – Statisk innhald kan hoppast over

Når ei nettside blir lesen som ein sekvens (for eksempel tekst-til-tale-løysingar), har ikkje brukaren høve til å flytte blikket dit sjølv hovudinnhaldet byrjar og er difor nøydd til å lese gjennom statiske element (for eksempel hovudmeny og søkefunksjon) før han kjem til innhaldet. Lenkjer som hoppar over statiske element og fører direkte til relevante innhaldselement internt på sida, skal difor vere blant dei fem første lenkjene på sida. Indikatoren har berre krav om ei slik lenkje som skal føre til hovudinnhaldet, men fleire lenkjer kan leggjast til dersom dei er relevante. Lenkjenamnet skal vere beskrivande, og det er ikkje noko krav at lenkjene skal vere synlege. Dersom ein ønskjer å skjule desse lenkjene, skal ikkje CSS-eigenskapane `display:none;` / `visibility:hidden;` brukast, då forsvinn dei også i mellom anna datatekniske hjelpemiddel som har behov for nettopp desse lenkjene. Posisjonering utanfor det visuelle grensesnittet via CSS er å føretrekkja dersom lenkjene skal skjulast.

Referanse: WAI WCAG 2.0 – 2.4.1 Døme: Høgskolen i Bergen

Alternativ

Forklaring	Poeng
Ja – Nettstaden har relevant «hopp til»-lenkje.	3
Nei – Nettstaden manglar relevant «hopp til»-lenkje.	0

1.9 – Nettstaden skil mellom form og innhald

CSS, stilark, blir brukt for å skilje form og innhald og gjer designet langt meir fleksibelt og funksjonelt mellom anna med tanke på vising tilpassa ulike medium. Ved å bruke CSS gjev ein også brukaren betre høve til å overstyra utsjånaden til sida, mellom anna fargar, kontrast og typografi. Layouttabellar skal ein unngå både av semantiske grunner og ikkje minst fordi ein misser mykje av fleksibiliteten og funksjonaliteten som er nødvendig for mange brukargrupper. Med bakgrunn i at fleire brukarar viser nettsider utan CSS-instruksjonar, skal strukturen kunne lesast også når sidene blir viste utan CSS. Referanse: WAI WCAG 1.0 – 5.3, samt heftet «Tilgjengelige nettsteder» side 25 kapittel 2.3 og 3.2. Døme: Kongsvinger kommune

Alternativ

Forklaring	Poeng (max 5)
Nei – CSS blir ikkje brukt til formatering, og tabellar blir brukte til layout.	0
Delvis – CSS blir brukt til formatering, men tabellar blir brukte til layout.	1
Ja – CSS blir brukt til både formatering og layout.	3
Leseleg struktur – Strukturen er leseleg utan CSS.	2

1.10 – Hovudspråk er oppgjeve

Formålet med denne indikatoren er å gje informasjon om hovudspråket på nettstaden, noko som avgjer at tekstleg innhald blir rett presentert i nettlesarar og datatekniske hjelpemiddel, mellom anna hos tekst-til-tale-løysingar som bruker denne informasjonen til å identifisere kva språk som skal brukast. Dersom nettsida har innhald på fleire språk, er hovudspråket det språket som er mest utbreidd. Hovudspråket på nettstaden skal oppgjevast i `<html>` (`<html lang="xx">`). Aktuelle språkkodar finn du her: http://www.loc.gov/standards/iso639-2/php/English_list.php Referanse: WAI WCAG 2.0 – 3.1.1 og Specifying Language in XHTML & HTML Content Døme: Regjeringa

Alternativ

Forklaring	Poeng
Ja – Språkdeklarering er oppgjeve i <code><html></code>	2
Nei – Språkdeklarering er ikkje oppgjeve.	0

1.11 – HTML er korrekt koda på nettstaden

W3C sine standardar er grunnlaget for utvikling av tilgjengelege nettstader og gjer det mogleg å presentere nettstadene på ulike medium. Det er også avgjerande at standardar blir følgde for brukarar som er avhengige av tilrettelagte løysingar og datatekniske hjelpemiddel. Det blir tolerert fem feil i validatoren, uavhengig om det er same type feil som går att fleire gonger. Referanse: WAI WCAG 2.0 – 4.1.1 Døme: Trondheim kommune

Alternativ

Forklaring	Poeng
Godkjent – Valideringen viser fem eller færre feil.	2
Ikkje godkjent – Valideringen viser seks eller fleire feil.	0

2. Brukartilpassing

Offentlege nettstader skal presentere informasjon og tenester på ein måte som gjer det enkelt å orientere seg, samt gjere det lett å finne og forstå informasjonen på nettstaden.

2.1 – Nettstaden er lett å laste

Breiband har framleis ikkje full dekning i Noreg og det er difor viktig å fokusere på storleik slik at ikkje nettstaden tek lang tid å laste. I tillegg er surfing via mobile einingar i kraftig auke der tunge nettstader gjer det både tidkrevjande og kostbart å surfe. Ein bør difor vere observant på filstørrelsar på mellom anna bilete, HTML og CSS, slik at nettstaden ikkje blir større enn den må. Testmetoden til kriteriet reknar med alt som blir lasta frå nettstaden.

Alternativ

Forklaring	Poeng
<250kB – Storleiken på startside er under 250kB	3
250-300kB – Storleiken på startside er mellom 250 og 300kB	2
300-350kB – Storleiken på startside er mellom 300 og 350kB	1
>350kB – Storleiken på startside er over 350kB	0

2.2 – Innhaldet er merkt med dato

Stadig meir informasjon blir lagt ut på nett og det er avgjerande at vi kan stole på at denne informasjonen er rett. Difor er det viktig at alle informasjonselement er påført dato for siste oppdatering. Reine transportsider fell ikkje inn under dette kravet. Døme: Asker kommune

Alternativ

Forklaring	Poeng
Alt – Har konsekvent datert alle innhaldsartiklane	3
Delvis (>½) – Har datering på over halvparten av innhaldsartiklane	1
Lite – Har lite eller inga datering på innhaldsartiklane	0

2.3 – Nettstaden har søkjefelt

Søkefunksjonen på ein nettstad er ei viktig navigasjonsstøtte for de fleste brukarane. Det har mykje å seie at søkefunksjonen er lett tilgjengeleg, og søkjefeltet bør vere stort nok til at brukarane kan skrive inn lengre ord eller korte frasar og framleis sjå det som er skrive inn (minimum 20 teikn).

Referanse: WAI WCAG 2.0 - 3.2.4 Døme: Alta kommune

Alternativ

Forklaring	Poeng
Ja – Nettstaden har søkjefelt.	1
På alle sider – Nettstaden har søkjefelt på alle sidene.	1
Storleik – Minimum 20 teikn er synleg i søkjefeltet.	1

2.4 – Søkjeresultat blir presentert på en god måte

Ein god søkefunksjon er kjenneteikna ved at det er enkelt å finne fram i søkjeresultata, og korleis søkeresultatet blir presentert er såleis viktig. Til dette kriteriet er det sett fire krav: Beskrivande tittel, brukarstyrt sortering, tematisk gruppering/anna klassifisering, og ikkje minst relevante treff. Døme: Samferdselsdepartementet

Alternativ

Forklaring	Poeng
Beskrivande tittel – Kwart enkelt treff skal ha en beskrivande tittel.	1
Sortering – Det er mogleg å sortere treffa alfabetisk, på relevans og på dato.	1
Har tematisk gruppering / annan systematisk klassifisering – Resultatlista kan grupperast etter ein tema-/emneordliste eller vha ei klassifisering av treffa.	1
Søkeresultata er relevante – Valt søkeord gjev relevante treff.	1

2.5 – Innhaldet er presentert på andre språk enn norsk

Hovudmålgruppa for denne indikatoren er framandspråklege i Noreg som er ute etter viktig informasjon om offentleg tenestetilbod. Omsetjingar av brukarretta kjerneinformasjon gjev difor meir utteljing enn meir generell informasjon eller turistinformasjon. Verksemdene er sjølv dei næraste til å vurdere si eiga kjerneverksemd, og teikn på god vurdering av dette gjev ekstra utteljing. På bakgrunn av hovudmålgruppa bør inngangen til denne informasjonen ligge lett tilgjengeleg på framsida av nettstaden. Ver merksam på at indikatoren måler språk og ikkje målform, og heller ikkje legg retningslinjer for kva språk som er relevante då dette vil variere og er opp til verksemda å avgjere. Automatiserte omsetjingar (til dømes Google Translate) gjev ikkje poeng her, mellom anna fordi det ikkje finst noka kvalitetssikring av resultatet. Døme: Samferdselsdepartementet

Alternativ

Forklaring	Poeng
Kontaktinfo – Nettstaden har enkel kontaktinformasjon på andre språk.	1
Utvida – Nettstaden har informasjon om organisasjonen sin brukarretta kjerneverksemd på andre språk.	1

2.6 – Hovudmenyen er konsistent på heile nettstaden

Ein konsistent meny er det viktigaste navigasjonsverktøyet på ein nettstad, og denne skal vere inngangen til hovudinformasjonen på nettstaden. Brukaren skal alltid ha høve til å navigere utan å måtte bruke «Tilbake»-knappen i nettlesaren, og er difor avhengig av at menyen skal vere konsistent ned til nivå tre på nettstaden. Konsistent vil seie at menyen skal vere gjennomgåande lik. Referanse: WAI WCAG 2.0 - 3.2.3 Døme: Finansdepartementet

Alternativ

Forklaring	Poeng
Ja – Nettstaden har ein konsistent global meny på de tre øvste nivåa.	2
Nei – Nettstaden manglar konsistent global meny på de tre øvste nivåa.	0

2.7 – Nettstaden har markert kvar ein er i nettstadsstrukturen

Ein nettstad kan ha mange undernivå og ei kompleks oppbygging. Det er difor viktig at brukaren veit kvar i nettstadsstrukturen han er. Brødsmulesti OG/ELLER markering i meny er begge viktige former for navigasjonsstøtte og dei er likestilte i denne testen. Brødsmulestien skal vere klikkbar, markering i menyen skal vere tydeleg, og begge skal minimum vere gjort gjeldande ned til nivå tre på nettstaden. NB: Dette kriteriet gjev maksimalt to poeng, sjølv om ein både har brødsmulesti og markering i menyen (løysingane er sidestilte). Referanse: WAI WCAG 2.0 – 2.4.8 Døme: Finansdepartementet

Alternativ

Forklaring	Poeng (max 2)
Menymarkering – Nettstaden har tydeleg markering i menyen.	2
Brødsmulesti – Nettstaden har klikkbar brødsmulesti.	2
Ingen – Nettstaden manglar både brødsmulesti og tydeleg markering i menyen.	0

2.8 – Nettstaden har lagt til rette for utskrift av innhaldet

Det må vere enkelt å skrive ut innhaldet på nettsidene, og resultatet må vere tilfredsstillande. Det er til dømes ikkje tilfredsstillande dersom unødvendig mykje papir og blekk blir brukt på menyar, grafikk og bakgrunn, eller at sidene blir kutta i margane slik at innhald forsvinn på utskrifta. Det beste er om nettstaden har ein eigen utskriftsvennleg versjon av innhaldet, eller at det finst eigne stilark, CSS, som automatisk blir brukte når ein skriv ut.

Døme: Skien kommune

Alternativ

Forklaring	Poeng
Tilrettelagt – Har lenkje til tilrettelagt utskriftsversjon eller tilpassa CSS-styrt utskift.	3
Nettlesarbasert – Utskrift av sider fungerer tilfredsstillande via nettlesar.	1
Nei – Utskrift av sider fungerer ikkje tilfredsstillande.	0

2.9 – Nettstaden har ein oversikt over innhaldet

Ein sideoversikt, til dømes i form av nettstadskart, gjev viktig navigasjonsstøtte for de besøkande. I tillegg gjer ein slik oversikt det lettare å sjå kva nettstaden inneheld og korleis innhaldsstrukturen er organisert. Oversikten bør gje tilgang til innhaldet i samsvar med menystruktur, indeks bør vere ei alfabetisk sortert stikkordsliste. Oversikten skal i minste fall dekkje innhald ned til nivå tre og vere tilgjengeleg og lett å finne frå framsida. Det er viktig at ein slik innhaldsoversikt er oppdatert og ikkje inneheld feil. Referanse: WAI WCAG 2.0 - 2.4.8 Døme: Alta kommune

Forklaring	Poeng
Ja – Nettstaden har ein oversikt over innhaldet.	3
Nei – Nettstaden har ikkje ein oversikt over innhaldet, eventuelt er denne vanskeleg å finne.	0

2.10 – Nettstaden har lagt inn relevante metadata

Bruk av metadata gjer det mellom anna enklare for søkjemotorar å gje gode treff på søk og har relevans for utviklinga av semantisk web. Difor er det viktig at «description» og «keywords» blir brukt aktivt og beskriv kvar enkelt underside på ein god måte. Referanse: WAI WCAG 1.0 - 13.2 Døme: Samferdselsdepartementet

Alternativ

Forklaring	Poeng
Beskrivande metadata – Nettstaden har beskrivande metadata.	1
Unike metadata på kvar side – Nettstaden har unike beskrivande metadata på kvar enkelt side.	1

2.11 – Nettstaden har beskrivande sidetitlar og adresser

Ein beskrivande sidetittel og adresse gjer det lettare for brukaren å avgjere kvar på nettstaden han er og kva han kan forvente å finne av innhald på sida. Sidetitlane blir også brukte av mellom anna søkemotorar og nettstadskart, i tillegg til at dei legg betre til rette for bokmerking. Med bakgrunn i mellom anna sistnemnde, er det eit krav at ein skal ha med namnet eller domenet til verksemda i tittelen (til dømes «Kontakt» versus «Kontakt Hole kommune »). Adressene skal i tillegg til å vere beskrivande også vere unike for kvar side, slik at det er mogleg å lenkje eller bokmerke direkte til ei side. Språket som blir brukt i adressene skal vere det same som hovudspråket på nettstaden. Referanse: WAI WCAG 2.0 - 2.4.2 Døme: Kongsvinger kommune

Alternativ

Forklaring	Poeng (max 3)
Beskrivande tittel på kvar side – Nettstaden har beskrivande tittel på kvar enkelt side.	2
Beskrivande adresse på kvar side – Nettstaden har beskrivande adresse på kvar enkelt side.	2

2.12 – Teksten på nettsidene er forståeleg og enkel å lese

Språket på nettsidene skal vere klart, lett å forstå og enkelt å lese for brukarane. LIX-berekening blir brukt for å få ein indikasjon på kor lett eller vanskeleg ein tekst er å lese.

Alternativ

Forklaring	Poeng
LIX-tal 55 eller høgare – Teksten er ikkje lettlesn.	0
LIX-tal 54-45 – Teksten er middels vanskeleg	1
LIX-tal 44 eller lågare – Teksten er lettlesn.	2

2.13 – Nedlastbare dokument er publisert som PDF eller ODF

01.01.09 vart ODF og PDF innført som obligatoriske dokumentformat i staten. Dette vil gjere det lettare for dei besøkande å få tak i dokument frå nettstaden, fordi ein slepp problematikken rundt krav om programvare som i verste fall kan føre til økonomiske utlegg for brukaren. Indikatoren lønner publisering av dokument i HTML-format (at informasjonen ligg som innhald rett på nettstaden i staden for nedlastbare dokument), PDF (dokument som skal behalde formatering), ODF (dokument som er meint til vidare redigering) og DOC (som et supplement til ODF i ein overgangsperiode). Informasjon både som HTML og nedlastbart dokument er eit døme på ein kombinasjon som gjev full score, eit anna er korrekt bruk av dei nedlastbare formata PDF og ODF (forklart over). Redigerbare skjema som PDF med interaktive komponentar (at PDF-en kan skrivast i) blir likestilt med ODF. ODF er ei fellesnemning for fleire opne dokumentformat, derav mellom anna ODT (tekstdokument), ODS (rekneark) og ODP (presentasjon).

Alternativ

Forklaring	Poeng (max 4)
Nei – Har ikkje dokument til nedlasting.	0
Andre – Redigerbare dokument til nedlasting er publiserte i andre format, til dømes DOC.	1
PDF – Statiske dokument til nedlasting er i PDF-format.	2
ODF – Redigerbare dokument til nedlasting er i ODF-format.	2
HTML – Dokument er publisert i HTML-format.	3

3. Nyttig innhald

Offentlege nettstader skal ha eit innhald som gjer det enklare for brukaren å orientere seg i offentlig sektor. Dei skal sikre brukaren grunnleggande informasjon om rettigheter, pliktar og moglegheiter og innehalde ulike former for interaktive tenester som utnyttar webteknologien sine moglegheiter. Nettstadane skal også leggje til rette for og oppfordre til dialog mellom verksemd og brukar.

3.1 – Nettstaden legg til rette for forenkla informasjonsflyt

Nettet er ein viktig arena for informasjonsflyt mellom forvaltning og brukar. Indikatoren lønner tilrettelegging for ein- og tovegskommunikasjon og høve for brukarval. Aktuelle tenester er nettprat, automatiserte SMS-tenester og nyheitsstraum i form av til dømes RSS eller nyheitsbrev. Det er eit krav at tenestene er lett synlege på nettstaden, helst på framsida. SMS-tenester skal vere automatiserte, og nettstader som til dømes berre oppgjev mobilnummer til tenestetorg, oppfyller ikkje kravet. RSS-straumen skal kunne bli oppdaga maskinelt, og det er difor eit krav at desse blir rett implementerte. Døme RSS: Vegvesen.no Døme nettprat: Noreg.no Døme SMS: Vegvesen.no

Alternativ

Forklaring	Poeng
Nyheitsstraum – Har høve for abonnement på nyheitsstraum.	1
Nettprat – Har nettprat.	1
SMS – Har automatisert SMS-teneste.	1

3.2 – Nettstaden har strukturert informasjon om kjerneoppgåver

Nettstaden til organisasjonen skal gje fyldig og oppdatert informasjon om relevante tema og tenester som er ein del av kjerneverksemda til organisasjonen. Den viktigaste informasjonen og dei viktigaste tenestene som organisasjonen tilbyr, skal tematiserast, strukturast og aktualiserast på nettstaden slik at brukaren enkelt kan finne fram til den informasjonen han treng. Indikatoren gjev maksimalt fem poeng, sjølv om det er seks krav.

Alternativ

Forklaring	Poeng (max 5)
Definert kjerneoppgåve – Har informativ definisjon av organisasjonen si kjerneverksemd.	1
Eksterne informasjonsressursar – Har eksterne informasjonsressursar tilknytning til tema-/tenesteinformasjon.	1
Interne informasjonsressursar – Har interne informasjonsressursar i tilknytning til tema-/tenesteinformasjon.	1
God informasjonsstruktur – Har god struktur på tema-/tenesteinformasjon.	1
Tilvising til tilsette/roller i organisasjonen – Viser kven i organisasjonen som kan gje meir informasjon.	1
Relevant aktualitetsstoff/alternativt relevant OSS – Har relevant aktualitetsstoff eller OSS i tilknytning til tema/tenesteinformasjon.	1

3.3 – Nettstaden har sentral kontaktinformasjon

Sentral kontaktinformasjon skal vere lett tilgjengeleg uansett kvar på nettstaden ein er. Behovet for å ta kontakt blir ofte utløyst av noko som står på sidene, og då er det viktig at kontaktinformasjonen er på same side. Den viktigaste kontaktinformasjonen, det vil seie telefonnummer og e-postadresse til verksemda, bør difor blir gjenteken på alle sidene. Framsida eller eiga kontaktside skal innehalde telefonnummer, e-postadresse, postadresse og besøksadresse (dersom sistnemnde er forskjellig frå postadressa). Døme: Samferdselsdepartementet

Alternativ

Forklaring	Poeng
Ja – Kontaktinfo er tilgjengeleg direkte på framsida, eller ved ei tydeleg lenkje til kontaktsida.	1
Ja, på alle sider – Enkel kontaktinfo er lett tilgjengeleg på alle sidene.	1

3.4 – Nettstaden har sentral eigeninformasjon

Nettstader er ein viktig ressurs for å finne eigeninformasjon om organisasjonar. Informasjonen skal vere utfyllande og oppdatert, med tanke på omtale av eiga organisering, tilhøyrse og dei viktigaste arbeidsområda. Informasjonen skal vere lett tilgjengeleg på nettstaden. Døme: Hole kommune

Alternativ

Forklaring	Poeng
Organisasjonskart – Nettstaden har eit lett synleg organisasjonskart.	1
Presentasjon av ansvarsområde – Nettstaden omtalar organisasjonen og arbeidsområda.	1
Presentasjon av leiing/tilsette på personnivå – Leiing og tilsette er presentert med namn, kontaktinfo, arbeidsoppgåver og eventuelt kompetanse.	1

3.5 – Nettstaden legg til rette for innsyn i postjournal, saker og møter

I samsvar med offentleglova har ein lovfesta rett til innsyn. Indikatoren gjev poeng til organisasjonar som tek i bruk teknologien for å forenkle denne prosessen, og som aktivt bruker nettet for å opne opp organisasjonen. Innsyn i postjournalen til organisasjonen, saker og møter fremjar demokrati, deltaking og openheit. Alternativet «Ikkje relevant» blir berre brukt dersom nettstaden ikkje representerer ei verksemd, til dømes www.noreg.no, som er ein portal som er eigd av Direktoratet for forvaltning og IKT. Døme: Bærum kommune

Alternativ

Forklaring	Poeng
Postjournal – Postjournalen er publisert på nettstaden.	1
Postjournal tilrettelagt for dokumentbestilling eller fulltekstpublisering – Postjournalen er tilrettelagt for elektronisk bestilling av dokument, alternativt er dokumenta publiserte i fulltekst.	1
Innsyn i saksdokument – Høve til å sjå eller laste ned saksdokument, innkallingar eller referat/protokollar frå møte.	1
Digitalt innsyn – Høve til å sjå eller laste ned lyd- eller videooverføringar frå møte.	1
Ikkje relevant – Nettstaden representerer ikkje ei verksemd.	3

3.6 – Nettstaden legg til rette for elektroniske høyringar

Indikatoren sjekkar i kva grad offentlege nettstader tek i bruk elektroniske høyringar som verktøy for demokratisk dialog og deltaking og gjev poeng til dei som legg til rette for dette. Ei komplett høyringsløysing skal gje tilgang til aktuelle høyringsdokument, ha eigne skjema for innsending av fråsegner og gje tilgang til andre fråsegner i saka. I tillegg til dei meir tradisjonelle (og gjerne lovpålagte) høyringane dei fleste kjenner, gjev indikatoren også poeng til nettstader som arrangerer elektroniske høyringar i mindre saker der innspel frå dei det gjeld vil vere av interesse. Eit døme kan vere plassering av ei kommunal volleyballbane. Døme: Difi – Los

Alternativ

Forklaring	Poeng
Enkel høyring – Nettstaden legg saker ut på høyring.	1
Enkel høyring med innsending – Nettstaden legg saker ut på høyring med skjema for innsending av høyringsfråsegn.	2
Komplett høyringsløysing – Nettstaden legg saker ut på høyring med skjema for innsending av høyringsfråsegner og med tilgang til andre høyringsfråsegner i saka.	3

3.7 – Nettstaden utnyttar webteknologien til å lage nyttige løysingar

Indikatoren sjekkar i kva grad offentlege nettstader tek i bruk moglegheitene i webteknologien og brukar dei til å lage nyttige løysingar for brukarane. Aktuelle løysingar kan vere kart, bestillingstenester eller kalkulatorar. Løysingane skal vere lett synlege og ikkje vere avhengige av innlogging. Døme digital medverknad: Hole kommune, e-initiativ Døme avansert funksjonalitet: Statens Vegvesen, VisVeg

Alternativ

Forklaring	Poeng
Digital medverknad – Nettstaden har funksjonalitet som fremjar demokratisk diskusjon og medverknad.	1
Avansert funksjonalitet utan innlogging – Nettstaden har avanserte tenester eller funksjonalitet, til dømes bestillingstenester, berekningstenester og liknande som ikkje krev innlogging.	1
Nyttig bruk av webteknologien – Nettstaden har fleire ulike typar tenester/funksjonalitet som er nyttig for brukarane.	1

3.8 – Nettstaden har skjema for elektronisk innsending

Elektroniske skjema gjer innsending av skjema lettare og ikkje minst raskare, både for brukaren og verksemda. Indikatoren gjev poeng til nettstader som legg til rette for elektronisk innsending av skjema. Av omsyn til personvern, skal innsending av elektroniske skjema som inneheld persondata, vere krypterte. På denne måten er det ikkje mogleg for uvedkommande å hente ut informasjon under sending til mottakaren. Maks poengsum på denne indikatoren er fem poeng, som blir gjeve når nettstaden har elektroniske skjema med kryptering. Døme: Alta kommune

Alternativ

Forklaring	Poeng
Har elektroniske skjema – Nettstaden har skjema for elektronisk innsending.	3
Kryptering – Skjema for elektronisk innsending er kryptert (avhengig av at det er gjeve poeng på alternativet over, altså at nettstaden har elektroniske skjema).	2
Nei – Nettstaden har ikkje skjema for elektronisk innsending.	0
Ikkje relevant – Type verksemd gjer at nettstaden ikkje har bruk for skjema for elektronisk innsending.	4

3.9 – Nettstaden har informasjon om innloggingsbasert sjølvbetening

Sjølvbeteningsløysingar gjev store moglegheiter for innbyggjaren på nett, og det er difor viktig at nettstaden tilbyr relevant informasjon for brukaren. Indikatoren sjekkar kva informasjon som blir gitt om krava som blir stilte for å kunne autentisere seg (kva blir kravd for å bruke tenesta), kva tenester som finst i sjølvbeteningsløysinga og korleis verksemda behandlar personopplysingar og lønner dei nettstadene som gjev god informasjon rundt dette. Informasjonen skal være lett synleg og tilgjengeleg utan innlogging. Døme: Alta kommune

Alternativ

Forklaring	Poeng
Nei – Nettstaden manglar informasjon om sjølvbeteningsløysinga eller manglar sjølvbetjeningsløysing.	0
Krav til bruk – Informasjon om kva krav ein må oppfylle for å kunne autentisere seg.	1
Oversikt over tenester – Informasjon om kva tenester som er tilgjengelege om ein autentiserer seg.	1
Personvern – Informasjon om personvern og/eller korleis personopplysingar blir behandla.	1
Ikkje relevant – Nettstaden har ikkje tenester som er aktuelle for sjølvbetening.	3

Resultat kommunale nettstader

Etatsnamn	Tilgjenglegheit	Brukar-tilpassing	Nyttig innhald	Antall stjerner
Agdenes kommune	39 %	50 %	32 %	★★
Akershus fylkeskommune	74 %	89 %	90 %	★★★★★★
Alstahaug kommune	35 %	61 %	48 %	★★★★
Alta kommune	94 %	89 %	81 %	★★★★★★
Alvdal kommune	45 %	64 %	32 %	★★★★
Andebu kommune	84 %	72 %	74 %	★★★★★
Andøy kommune	94 %	75 %	48 %	★★★★★
Aremark kommune	65 %	64 %	68 %	★★★★★
Arendal kommune	42 %	58 %	68 %	★★★★
Asker kommune	71 %	92 %	77 %	★★★★★★
Askim kommune	81 %	78 %	71 %	★★★★★
Askvoll kommune	61 %	47 %	45 %	★★★★
Askøy kommune	55 %	69 %	61 %	★★★★★
Audnedal kommune	77 %	81 %	61 %	★★★★★
Aukra kommune	39 %	53 %	58 %	★★★★
Aure kommune	81 %	81 %	68 %	★★★★★★
Aurland kommune	13 %	69 %	58 %	★★★★
Aurskog-Høland kommune	61 %	69 %	55 %	★★★★★
Aust-Agder fylkeskommune	68 %	58 %	55 %	★★★★★
Austevoll kommune	39 %	47 %	19 %	★★
Austrheim kommune	71 %	39 %	26 %	★★★★
Averøy kommune	90 %	58 %	61 %	★★★★★
Balestrand kommune	35 %	72 %	23 %	★★★★
Ballangen kommune	48 %	61 %	39 %	★★★★
Balsfjord kommune	77 %	81 %	65 %	★★★★★★
Bamble kommune	87 %	89 %	77 %	★★★★★★
Bardu kommune	77 %	72 %	42 %	★★★★★
Beiarn kommune	45 %	64 %	29 %	★★★★
Berg kommune	74 %	86 %	39 %	★★★★★
Bergen kommune	52 %	72 %	81 %	★★★★★
Berlevåg kommune	84 %	81 %	23 %	★★★★★
Bindal kommune	52 %	67 %	35 %	★★★★
Birkenes kommune	55 %	61 %	35 %	★★★★
Bjarkøy kommune	61 %	81 %	35 %	★★★★★
Bjerkreim kommune	39 %	81 %	55 %	★★★★★
Bjugn kommune	61 %	86 %	77 %	★★★★★★
Bodø kommune	68 %	83 %	61 %	★★★★★★
Bokn kommune	61 %	42 %	35 %	★★★★

Etatsnavn	Tilgjengelig- heit	Brukar- tilpassing	Nyttig innhald	Antall stjerner
Bremanger kommune	65 %	44 %	48 %	★★★
Brønnøy kommune	45 %	72 %	42 %	★★★
Buskerud fylkeskommune	87 %	78 %	74 %	★★★★★★
Bygland kommune	58 %	69 %	32 %	★★★
Bykle kommune	52 %	67 %	77 %	★★★★
Bærum kommune	87 %	89 %	81 %	★★★★★★
Bø kommune (Telemark)	81 %	58 %	71 %	★★★★
Bø kommune (Vesterålen)	45 %	78 %	39 %	★★★
Bømlo kommune	32 %	42 %	65 %	★★★
Båtsfjord kommune	77 %	83 %	35 %	★★★★
Dovre kommune	77 %	81 %	68 %	★★★★
Drammen kommune	81 %	83 %	87 %	★★★★★★
Drangedal kommune	77 %	83 %	61 %	★★★★
Dyrøy kommune	94 %	94 %	81 %	★★★★★★
Dønna kommune	35 %	67 %	32 %	★★★
Eid kommune	58 %	47 %	52 %	★★★
Eide kommune	84 %	83 %	55 %	★★★★
Eidfjord kommune	81 %	61 %	68 %	★★★★
Eidsberg kommune	84 %	78 %	35 %	★★★★
Eidskog kommune	61 %	67 %	39 %	★★★
Eidsvoll kommune	74 %	72 %	61 %	★★★★
Eigersund kommune	35 %	75 %	58 %	★★★
Elverum kommune	68 %	58 %	71 %	★★★★
Enebakk kommune	74 %	75 %	65 %	★★★★
Engerdal kommune	87 %	81 %	68 %	★★★★
Etne kommune	16 %	17 %	23 %	★
Etnedal kommune	90 %	69 %	39 %	★★★★
Evenes kommune	35 %	56 %	29 %	★★
Evje og Hornnes kommune	61 %	64 %	35 %	★★★
Farsund kommune	52 %	78 %	71 %	★★★★
Fauske kommune	74 %	75 %	32 %	★★★★
Fedje kommune	58 %	53 %	23 %	★★★
Fet kommune	68 %	75 %	48 %	★★★★
Finnmark fylkeskommune	58 %	72 %	68 %	★★★★
Finnøy kommune	68 %	56 %	48 %	★★★
Fitjar kommune	52 %	58 %	26 %	★★★
Fjaler kommune	87 %	64 %	61 %	★★★★
Fjell kommune	81 %	72 %	84 %	★★★★
Flakstad kommune	39 %	61 %	55 %	★★★
Flatanger kommune	68 %	78 %	58 %	★★★★
Flekkefjord kommune	68 %	58 %	58 %	★★★★

Etatsnamn	Tilgjengelig-heit	Brukar-tilpassing	Nyttig innhald	Antall stjerner
Flesberg kommune	42 %	64 %	68 %	★★★★★
Flora kommune	48 %	75 %	39 %	★★★
Flå kommune	58 %	75 %	71 %	★★★★★
Fölldal kommune	45 %	61 %	32 %	★★★
Forsand kommune	74 %	72 %	35 %	★★★★★
Fosnes kommune	65 %	78 %	35 %	★★★★★
Fredrikstad kommune	71 %	72 %	61 %	★★★★★
Frogn kommune	45 %	67 %	77 %	★★★★★
Froland kommune	58 %	56 %	42 %	★★★
Frosta kommune	71 %	83 %	65 %	★★★★★
Fræna kommune	90 %	61 %	55 %	★★★★★
Frøya kommune	61 %	56 %	35 %	★★★
Fusa kommune	81 %	72 %	29 %	★★★★★
Fyresdal kommune	58 %	69 %	52 %	★★★★★
Førde kommune	94 %	69 %	71 %	★★★★★
Gamvik kommune	68 %	86 %	32 %	★★★★★
Gaular kommune	84 %	42 %	45 %	★★★
Gausdal kommune	77 %	69 %	58 %	★★★★★
Gildeskål kommune	52 %	72 %	39 %	★★★
Giske kommune	74 %	72 %	58 %	★★★★★
Gjemnes kommune	94 %	78 %	65 %	★★★★★
Gjerdrum kommune	68 %	78 %	52 %	★★★★★
Gjerstad kommune	68 %	64 %	71 %	★★★★★
Gjesdal kommune	71 %	83 %	74 %	★★★★★
Gjøvik kommune	65 %	81 %	55 %	★★★★★
Gloppen kommune	65 %	50 %	55 %	★★★
Gol kommune	68 %	81 %	71 %	★★★★★
Gran kommune	77 %	86 %	71 %	★★★★★
Grane kommune	29 %	42 %	45 %	★★
Granvin herad	58 %	44 %	39 %	★★★
Gratangen kommune	77 %	78 %	68 %	★★★★★
Grimstad kommune	26 %	53 %	58 %	★★★
Grong kommune	68 %	67 %	42 %	★★★★★
Grue kommune	84 %	86 %	39 %	★★★★★
Gulen kommune	94 %	83 %	58 %	★★★★★
Hadsel kommune	45 %	58 %	58 %	★★★
Halden kommune	29 %	44 %	32 %	★★
Halsa kommune	81 %	67 %	55 %	★★★★★
Hamar kommune	81 %	67 %	77 %	★★★★★
Hamarøy kommune	97 %	86 %	77 %	★★★★★
Hammerfest kommune	45 %	56 %	61 %	★★★

Etatsnavn	Tilgjengelig- heit	Brukar- tilpassing	Nyttig innhald	Antall stjerner
Haram kommune	71 %	69 %	68 %	★★★★★
Hareid kommune	52 %	69 %	65 %	★★★★★
Harstad kommune	32 %	69 %	74 %	★★★★★
Hasvik kommune	90 %	83 %	77 %	★★★★★★★
Hattfjelldal kommune	45 %	61 %	32 %	★★★
Haugesund kommune	84 %	75 %	65 %	★★★★★★
Hedmark fylkeskommune	52 %	72 %	32 %	★★★
Hemne kommune	52 %	69 %	61 %	★★★★★
Hemnes kommune	68 %	75 %	65 %	★★★★★
Hemsedal kommune	58 %	83 %	61 %	★★★★★
Herøy kommune (Møre og Romsdal)	74 %	69 %	74 %	★★★★★★
Herøy kommune (Nordland)	39 %	72 %	35 %	★★★
Hitra kommune	55 %	64 %	58 %	★★★★★
Hjartdal kommune	55 %	72 %	35 %	★★★
Hjelmeland kommune	81 %	64 %	65 %	★★★★★
Hobøl kommune	68 %	78 %	68 %	★★★★★★
Hof kommune	61 %	83 %	77 %	★★★★★★
Hol kommune	74 %	83 %	71 %	★★★★★★
Hole kommune	74 %	86 %	81 %	★★★★★★★
Holmestrand kommune	65 %	69 %	52 %	★★★★★
Holtålen kommune	55 %	69 %	35 %	★★★
Hordaland fylkeskommune	29 %	78 %	32 %	★★★
Hornindal kommune	87 %	61 %	55 %	★★★★★
Horten kommune	74 %	53 %	74 %	★★★★★
Hurdal kommune	74 %	75 %	65 %	★★★★★★
Hurum kommune	74 %	86 %	52 %	★★★★★★
Hvaler kommune	39 %	47 %	35 %	★★
Hyllestad kommune	81 %	50 %	45 %	★★★★★
Hægebostad kommune	74 %	61 %	19 %	★★★
Høyanger kommune	55 %	72 %	48 %	★★★★★
Høylandet kommune	71 %	69 %	74 %	★★★★★★
Hå kommune	77 %	69 %	48 %	★★★★★
Ibestad kommune	84 %	86 %	52 %	★★★★★★
Inderøy kommune	90 %	89 %	65 %	★★★★★★★
Iveland kommune	71 %	64 %	39 %	★★★★★
Jevnaker kommune	58 %	58 %	48 %	★★★
Jondal kommune	48 %	44 %	39 %	★★★
Jølster kommune	61 %	47 %	55 %	★★★
Karasjok kommune	45 %	64 %	35 %	★★★
Karlsøy kommune	77 %	75 %	35 %	★★★★★
Karmøy kommune	84 %	83 %	65 %	★★★★★★

Etatsnamn	Tilgjengelig-heit	Brukar-tilpassing	Nyttig innhald	Antall stjerner
Kautokeino kommune	61 %	58 %	35 %	★★★
Klepp kommune	77 %	81 %	58 %	★★★★★
Klæbu kommune	35 %	72 %	58 %	★★★★
Kongsberg kommune	55 %	44 %	55 %	★★★★
Kongsvinger kommune	94 %	86 %	87 %	★★★★★★
Kragerø kommune	65 %	69 %	68 %	★★★★★
Kristiansand kommune	52 %	64 %	58 %	★★★★★
Kristiansund kommune	87 %	83 %	65 %	★★★★★
Krødsherad kommune	55 %	36 %	52 %	★★★★
Kvalsund kommune	77 %	78 %	61 %	★★★★★
Kvam herad	35 %	61 %	26 %	★★
Kvinesdal kommune	68 %	75 %	68 %	★★★★★
Kvinnherad kommune	29 %	33 %	35 %	★★
Kviteseid kommune	55 %	72 %	48 %	★★★★★
Kvitsøy kommune	52 %	67 %	45 %	★★★★
Kvæfjord kommune	42 %	64 %	35 %	★★★★
Kvænangen kommune	58 %	64 %	42 %	★★★★
Kåfjord kommune	74 %	94 %	48 %	★★★★★
Lardal kommune	84 %	81 %	55 %	★★★★★
Larvik kommune	81 %	81 %	81 %	★★★★★★
Lavangen kommune	55 %	67 %	39 %	★★★★
Lebesby kommune	68 %	75 %	42 %	★★★★★
Leikanger kommune	42 %	67 %	55 %	★★★★
Leirfjord kommune	26 %	61 %	48 %	★★★★
Leka kommune	23 %	28 %	13 %	★
Leksvik kommune	68 %	86 %	55 %	★★★★★
Lenvik kommune	84 %	86 %	65 %	★★★★★
Lesja kommune	35 %	64 %	58 %	★★★★
Levanger kommune	84 %	89 %	55 %	★★★★★
Lier kommune	61 %	58 %	48 %	★★★★
Lierne kommune	61 %	56 %	68 %	★★★★★
Lillehammer kommune	77 %	64 %	58 %	★★★★★
Lillesand kommune	77 %	58 %	61 %	★★★★★
Lindesnes kommune	74 %	78 %	39 %	★★★★★
Lindås kommune	65 %	44 %	42 %	★★★★
Lom kommune	97 %	89 %	77 %	★★★★★★
Loppa kommune	68 %	81 %	68 %	★★★★★
Lund kommune	45 %	75 %	58 %	★★★★★
Lunner kommune	77 %	83 %	55 %	★★★★★★
Lurøy kommune	58 %	39 %	39 %	★★★★
Luster kommune	42 %	61 %	52 %	★★★★

Etatsnamn	Tilgjengelig- heit	Brukar- tilpassing	Nyttig innhald	Antall stjerner
Lyngdal kommune	81 %	67 %	58 %	★★★★★
Lyngen kommune	55 %	86 %	42 %	★★★★★
Lærdal kommune	61 %	58 %	55 %	★★★★★
Lødingen kommune	52 %	53 %	39 %	★★★★
Lørenskog kommune	74 %	58 %	61 %	★★★★★
Løten kommune	81 %	72 %	55 %	★★★★★
Malvik kommune	19 %	36 %	55 %	★★
Mandal kommune	71 %	81 %	65 %	★★★★★★
Marker kommune	84 %	78 %	74 %	★★★★★★
Marnardal kommune	77 %	75 %	58 %	★★★★★★
Masfjorden kommune	68 %	72 %	58 %	★★★★★
Meland kommune	58 %	47 %	45 %	★★★★
Meldal kommune	32 %	64 %	48 %	★★★★
Melhus kommune	55 %	50 %	52 %	★★★★
Meløy kommune	52 %	61 %	52 %	★★★★
Meråker kommune	35 %	56 %	52 %	★★★★
Midsund kommune	74 %	83 %	39 %	★★★★★
Midtre Gauldal kommune	58 %	47 %	58 %	★★★★
Modalen kommune	48 %	42 %	26 %	★★
Modum kommune	90 %	78 %	61 %	★★★★★★
Molde kommune	55 %	78 %	58 %	★★★★★
Moskenes kommune	35 %	50 %	39 %	★★
Moss kommune	87 %	64 %	71 %	★★★★★★
Mosvik kommune	65 %	81 %	65 %	★★★★★★
Møre og Romsdal fylkeskommune	84 %	61 %	45 %	★★★★★
Målselv kommune	77 %	69 %	48 %	★★★★★
Måsøy kommune	77 %	83 %	77 %	★★★★★★★
Namdalseid kommune	81 %	72 %	52 %	★★★★★
Namsos kommune	68 %	72 %	58 %	★★★★★
Namsskogan kommune	65 %	69 %	65 %	★★★★★
Nannestad kommune	68 %	72 %	71 %	★★★★★★
Narvik kommune	81 %	56 %	61 %	★★★★★
Naustdal kommune	77 %	47 %	65 %	★★★★★
Nedre Eiker kommune	94 %	81 %	61 %	★★★★★★
Nes kommune (Akershus)	68 %	75 %	74 %	★★★★★★
Nes kommune (Buskerud)	61 %	83 %	68 %	★★★★★★
Nesna kommune	74 %	78 %	13 %	★★★★
Nesodden kommune	84 %	78 %	74 %	★★★★★★
Nesseby kommune	84 %	86 %	32 %	★★★★★
Nesset kommune	94 %	78 %	61 %	★★★★★★
Nissedal kommune	55 %	75 %	35 %	★★★★

Etatsnamn	Tilgjengelig- heit	Brukar- tilpassing	Nyttig innhald	Antall stjerner
Nittedal kommune	81 %	83 %	68 %	★★★★★
Nome kommune	87 %	64 %	45 %	★★★★★
Nord-Aurdal kommune	94 %	72 %	42 %	★★★★★
Nord-Fron kommune	81 %	64 %	65 %	★★★★★
Nord-Odal kommune	42 %	64 %	35 %	★★★
Nord-Trøndelag fylkeskommune	52 %	61 %	58 %	★★★
Norddal kommune	87 %	69 %	55 %	★★★★★
Nordkapp kommune	58 %	78 %	71 %	★★★★★
Nordland fylkeskommune	58 %	44 %	39 %	★★★
Nordre Land kommune	94 %	81 %	71 %	★★★★★★
Nordreisa kommune	39 %	67 %	45 %	★★★
Nore og Uvdal kommune	42 %	67 %	74 %	★★★★★
Notodden kommune	32 %	42 %	45 %	★★
Nærøy kommune	32 %	39 %	55 %	★★
Nøtterøy kommune	65 %	67 %	71 %	★★★★★
Odda kommune	65 %	44 %	52 %	★★★
Oppdal kommune	65 %	69 %	61 %	★★★★★
Oppegård kommune	84 %	81 %	81 %	★★★★★★
Oppland fylkeskommune	84 %	67 %	71 %	★★★★★★
Orkdal kommune	68 %	81 %	74 %	★★★★★★
Os kommune (Hedmark)	77 %	69 %	32 %	★★★★★
Os kommune (Hordaland)	77 %	67 %	52 %	★★★★★
Osen kommune	68 %	78 %	58 %	★★★★★
Oslo kommune	55 %	67 %	74 %	★★★★★
Osterøy kommune	65 %	50 %	48 %	★★★
Overhalla kommune	61 %	83 %	74 %	★★★★★
Porsanger kommune	55 %	86 %	23 %	★★★
Porsgrunn kommune	81 %	97 %	94 %	★★★★★★
Radøy kommune	74 %	92 %	84 %	★★★★★★
Rakkestad kommune	77 %	67 %	55 %	★★★★★
Rana kommune	71 %	75 %	81 %	★★★★★
Randaberg kommune	71 %	44 %	68 %	★★★★★
Rauma kommune	58 %	42 %	35 %	★★★
Re kommune	68 %	69 %	55 %	★★★★★
Rendalen kommune	48 %	61 %	32 %	★★★
Rennebu kommune	42 %	44 %	55 %	★★★
Rennesøy kommune	55 %	53 %	45 %	★★★
Rindal kommune	84 %	72 %	65 %	★★★★★★
Ringeby kommune	84 %	67 %	42 %	★★★★★
Ringerike kommune	48 %	72 %	48 %	★★★
Ringsaker kommune	29 %	58 %	45 %	★★★

Etatsnavn	Tilgjengelig- heit	Brukar- tilpassing	Nyttig innhald	Antall stjerner
Rissa kommune	68 %	75 %	48 %	★★★★★
Risør kommune	68 %	67 %	52 %	★★★★★
Roan kommune	68 %	78 %	52 %	★★★★★
Rogaland fylkeskommune	55 %	83 %	32 %	★★★★★
Rollag kommune	39 %	61 %	74 %	★★★★★
Rygge kommune	84 %	61 %	58 %	★★★★★
Rælingen kommune	77 %	67 %	61 %	★★★★★
Rødøy kommune	58 %	47 %	32 %	★★★★
Rømskog kommune	81 %	78 %	29 %	★★★★★
Rørøskommune	58 %	67 %	52 %	★★★★★
Røst kommune	35 %	50 %	39 %	★★
Røyken kommune	35 %	75 %	55 %	★★★★
Røyrvik kommune	58 %	47 %	65 %	★★★★
Råde kommune	90 %	64 %	65 %	★★★★★★
Salangen kommune	65 %	64 %	68 %	★★★★★
Saltdal kommune	45 %	56 %	42 %	★★★★
Samnanger kommune	26 %	56 %	32 %	★★
Sande kommune (Møre og Romsdal)	61 %	64 %	23 %	★★★★
Sande kommune (Vestfold)	45 %	61 %	68 %	★★★★★
Sandefjord kommune	81 %	83 %	68 %	★★★★★★
Sandnes kommune	68 %	72 %	71 %	★★★★★★
Sandøy kommune	58 %	86 %	35 %	★★★★★
Sarpsborg kommune	58 %	50 %	58 %	★★★★
Sauda kommune	81 %	67 %	58 %	★★★★★
Sauherad kommune	77 %	56 %	61 %	★★★★★
Sel kommune	48 %	72 %	55 %	★★★★★
Selbu kommune	23 %	28 %	61 %	★★
Selje kommune	58 %	53 %	16 %	★★★★
Seljord kommune	61 %	72 %	58 %	★★★★★
Sigdal kommune	32 %	42 %	35 %	★★
Siljan kommune	81 %	81 %	65 %	★★★★★★
Sirdal kommune	77 %	64 %	65 %	★★★★★
Skaun kommune	29 %	50 %	29 %	★★
Skedsmo kommune	61 %	78 %	81 %	★★★★★★
Ski kommune	42 %	75 %	58 %	★★★★★
Skien kommune	87 %	83 %	87 %	★★★★★★★
Skiptvet kommune	87 %	78 %	71 %	★★★★★★
Skjervøy kommune	52 %	83 %	52 %	★★★★★
Skjåk kommune	35 %	64 %	32 %	★★★★
Skodje kommune	77 %	58 %	35 %	★★★★
Skånland kommune	29 %	50 %	32 %	★★

Etatsnamn	Tilgjengelig-heit	Brukar-tilpassing	Nyttig innhald	Antall stjerner
Smøla kommune	94 %	61 %	55 %	★★★★★
Snillfjord kommune	61 %	78 %	55 %	★★★★★
Snåsa kommune	74 %	69 %	65 %	★★★★★
Sogn og Fjordane fylkeskommune	48 %	61 %	26 %	★★★★
Sogndal kommune	35 %	64 %	58 %	★★★★
Sokndal kommune	52 %	75 %	39 %	★★★★
Sola kommune	35 %	31 %	77 %	★★★★
Solund kommune	71 %	47 %	26 %	★★★★
Songdalen kommune	45 %	64 %	68 %	★★★★★
Sortland kommune	68 %	64 %	48 %	★★★★★
Spydeberg kommune	77 %	78 %	81 %	★★★★★★
Stange kommune	74 %	64 %	45 %	★★★★★
Stavanger kommune	39 %	47 %	68 %	★★★★
Steigen kommune	77 %	86 %	42 %	★★★★★
Steinkjer kommune	100 %	89 %	84 %	★★★★★★★
Stjørdal kommune	32 %	67 %	52 %	★★★★
Stokke kommune	74 %	81 %	71 %	★★★★★★
Stor-Elvdal kommune	71 %	69 %	71 %	★★★★★★
Stord kommune	55 %	67 %	65 %	★★★★★
Stordal kommune	84 %	53 %	35 %	★★★★
Storfjord kommune	81 %	83 %	42 %	★★★★★
Strand kommune	90 %	86 %	81 %	★★★★★★★
Stranda kommune	61 %	47 %	74 %	★★★★★
Stryn kommune	77 %	50 %	52 %	★★★★★
Sula kommune	81 %	58 %	52 %	★★★★★
Suldal kommune	77 %	58 %	77 %	★★★★★★
Sund kommune	48 %	53 %	52 %	★★★★
Sunndal kommune	90 %	72 %	58 %	★★★★★★
Surnadal kommune	65 %	61 %	65 %	★★★★★
Sveio kommune	84 %	61 %	55 %	★★★★★
Svelvik kommune	35 %	64 %	39 %	★★★★
Sykkylven kommune	61 %	78 %	68 %	★★★★★
Søgne kommune	26 %	58 %	55 %	★★★★
Sømna kommune	65 %	61 %	39 %	★★★★
Søndre Land kommune	68 %	83 %	65 %	★★★★★★
Sør-Aurdal kommune	74 %	64 %	39 %	★★★★★
Sør-Fron kommune	61 %	47 %	52 %	★★★★
Sør-Odal kommune	65 %	75 %	45 %	★★★★★
Sør-Trøndelag fylkeskommune	68 %	81 %	71 %	★★★★★★
Sør-Varanger kommune	81 %	89 %	68 %	★★★★★★★
Sørfold kommune	65 %	69 %	45 %	★★★★★

Etatsnamn	Tilgjengelig- heit	Brukar- tilpassing	Nyttig innhald	Antall stjerner
Sørreisa kommune	61 %	44 %	48 %	★★★
Sørum kommune	100 %	86 %	90 %	★★★★★★
Tana kommune - Deanu gielda	68 %	86 %	48 %	★★★★
Telemark fylkeskommune	52 %	64 %	39 %	★★★★
Time kommune	81 %	64 %	77 %	★★★★★
Tingvoll kommune	81 %	69 %	58 %	★★★★
Tinn kommune	48 %	78 %	58 %	★★★★
Tjeldsund kommune	42 %	69 %	26 %	★★★★
Tjøme kommune	68 %	56 %	61 %	★★★★
Tokke kommune	55 %	81 %	58 %	★★★★
Tolga kommune	48 %	58 %	29 %	★★★★
Torsken kommune	87 %	89 %	42 %	★★★★★★
Tranøy kommune	55 %	42 %	29 %	★★
Troms fylkeskommune	29 %	53 %	48 %	★★★★
Tromsø kommune	100 %	92 %	84 %	★★★★★★
Trondheim kommune	84 %	75 %	90 %	★★★★★★
Trysil kommune	71 %	72 %	77 %	★★★★★★
Træna kommune	58 %	50 %	32 %	★★★★
Trøgstad kommune	87 %	81 %	77 %	★★★★★★
Tvedestrand kommune	35 %	42 %	48 %	★★
Tydal kommune	55 %	44 %	45 %	★★★★
Tynset kommune	45 %	61 %	35 %	★★★★
Tysfjord kommune	65 %	75 %	74 %	★★★★★★
Tysnes kommune	87 %	64 %	26 %	★★★★
Tysvær kommune	77 %	64 %	58 %	★★★★
Tønsberg kommune	71 %	72 %	77 %	★★★★★★
Ullensaker kommune	81 %	72 %	77 %	★★★★★★
Ullensvang herad	52 %	58 %	19 %	★★★★
Ulstein kommune	52 %	61 %	55 %	★★★★
Ulvik herad	65 %	56 %	39 %	★★★★
Utsira kommune	55 %	81 %	26 %	★★★★
Vadsø kommune	65 %	81 %	55 %	★★★★
Vaksdal kommune	55 %	39 %	35 %	★★★★
Valle kommune	61 %	67 %	42 %	★★★★
Vang kommune	87 %	61 %	58 %	★★★★
Vanylven kommune	52 %	69 %	58 %	★★★★
Vardø kommune	48 %	53 %	68 %	★★★★
Vefsn kommune	61 %	69 %	74 %	★★★★
Vega kommune	61 %	61 %	29 %	★★★★
Vegårshei kommune	55 %	58 %	55 %	★★★★
Vennesla kommune	23 %	47 %	48 %	★★

Etatsnamn	Tilgjengelig- heit	Brukar- tilpassing	Nyttig innhald	Antall stjerner
Verdal kommune	77 %	81 %	61 %	★★★★★
Verran kommune	77 %	83 %	35 %	★★★★★
Vest-Agder fylkeskommune	71 %	64 %	29 %	★★★★
Vestby kommune	87 %	83 %	71 %	★★★★★★
Vestfold fylkeskommune	68 %	56 %	45 %	★★★★
Vestnes kommune	87 %	69 %	68 %	★★★★★★
Vestre Slidre kommune	68 %	53 %	61 %	★★★★★
Vestre Toten kommune	58 %	61 %	58 %	★★★★★
Vestvågøy kommune	45 %	67 %	71 %	★★★★★
Vevelstad kommune	55 %	44 %	32 %	★★★★
Vik kommune	13 %	61 %	45 %	★★
Vikna kommune	42 %	50 %	35 %	★★★★
Vindafjord kommune	71 %	61 %	52 %	★★★★★
Vinje kommune	55 %	83 %	65 %	★★★★★
Volda kommune	71 %	67 %	65 %	★★★★★
Voss kommune	87 %	53 %	52 %	★★★★★
Værøy kommune	55 %	69 %	58 %	★★★★★
Vågan kommune	48 %	61 %	74 %	★★★★★
Vågsøy kommune	71 %	56 %	48 %	★★★★★
Vågå kommune	81 %	83 %	81 %	★★★★★★
Våler kommune (Østfold)	58 %	67 %	19 %	★★★★
Våler kommune i Solør (Hedmark)	61 %	72 %	65 %	★★★★★
Øksnes kommune	29 %	44 %	32 %	★★
Ørland kommune	61 %	83 %	71 %	★★★★★★
Ørskog kommune	74 %	69 %	61 %	★★★★★
Ørsta kommune	52 %	61 %	52 %	★★★★
Østfold fylkeskommune	58 %	69 %	58 %	★★★★★
Østre Toten kommune	55 %	58 %	58 %	★★★★
Øvre Eiker kommune	77 %	72 %	74 %	★★★★★★
Øyer kommune	84 %	61 %	61 %	★★★★★
Øygarden kommune	65 %	44 %	35 %	★★★★
Øystre Slidre kommune	94 %	83 %	61 %	★★★★★★
Åfjord kommune	68 %	83 %	55 %	★★★★★
Ål kommune	68 %	81 %	68 %	★★★★★★
Ålesund kommune	48 %	61 %	74 %	★★★★★
Åmli kommune	74 %	72 %	55 %	★★★★★
Åmot kommune	61 %	72 %	68 %	★★★★★
Årdal kommune	10 %	47 %	45 %	★★
Ås kommune	55 %	83 %	71 %	★★★★★★
Åseral kommune	68 %	58 %	58 %	★★★★★
Åsnes kommune	39 %	75 %	65 %	★★★★★

Resultat statlege nettsteder

Etatsnamn	Tilgjenglegheit	Brukar-tilpassing	Nyttig innhald	Antall stjerner
ABM-utvikling	84 %	72 %	52 %	★★★★★
Aker universitetssykehus HF	45 %	69 %	42 %	★★★★
Akershus universitetssykehus HF	55 %	69 %	48 %	★★★★★
Arbeids- og inkluderingsdepartementet	77 %	81 %	55 %	★★★★★★
Arbeids- og velferdsetaten	84 %	72 %	61 %	★★★★★★
Arbeidsforskningsinstituttet AS	48 %	69 %	65 %	★★★★★
Arkitektthøgskolen i Oslo	48 %	56 %	52 %	★★★★
Avinor	71 %	61 %	55 %	★★★★★
Barnas og ungdommens innvandringsportal	58 %	56 %	48 %	★★★★
Barne- og likestillingsdepartementet	74 %	81 %	55 %	★★★★★★
Barne-, ungdoms- og familiedirektoratet	61 %	83 %	45 %	★★★★★
Barneombudet	45 %	72 %	39 %	★★★★
Bergvesenet med Bergmesteren for Svalbard	42 %	36 %	23 %	★★
Bioforsk	71 %	61 %	52 %	★★★★★
Bioteknologinemnda	52 %	69 %	65 %	★★★★★
Blefjell sykehus HF	52 %	44 %	26 %	★★
Brønnøysundregistrene	52 %	78 %	61 %	★★★★★
Datatilsynet	61 %	83 %	52 %	★★★★★
Den norske stats husbank	94 %	89 %	58 %	★★★★★★★
Departementenes servicesenter	77 %	69 %	23 %	★★★★
Direktoratet for Arbeidstilsynet	74 %	64 %	65 %	★★★★★
Direktoratet for forvaltning og IKT	81 %	97 %	55 %	★★★★★★
Direktoratet for naturforvaltning	39 %	67 %	58 %	★★★★
Direktoratet for samfunnssikkerhet og beredskap	58 %	72 %	61 %	★★★★★
Direktoratet for utviklingssamarbeid - Norad	84 %	72 %	65 %	★★★★★★
Domstolene i Norge	42 %	81 %	48 %	★★★★★
Enova SF	61 %	64 %	48 %	★★★★★
Enøk-sentrene i Norge	42 %	36 %	23 %	★★
Finansdepartementet	77 %	81 %	55 %	★★★★★★
Fiskeri- og kystdepartementet	74 %	94 %	55 %	★★★★★★
Fiskeridirektoratet	61 %	94 %	61 %	★★★★★★
Forbrukerombudet	65 %	75 %	42 %	★★★★★
Forbrukerrådet	61 %	78 %	35 %	★★★★★
Forbrukertvistutvalget	52 %	42 %	48 %	★★★★
forliksradet.no	29 %	47 %	52 %	★★★★
Fornyings- og administrasjonsdepartementet	77 %	89 %	55 %	★★★★★★
Forskning.no	39 %	64 %	58 %	★★★★
Forskningsetiske komiteer	90 %	92 %	68 %	★★★★★★★

Etatsnavn	Tilgjengelig- heit	Brukar- tilpassing	Nyttig innhold	Antall stjerner
Forsvarets forskningsinstitutt	39 %	56 %	52 %	★★★
Forsvarsdepartementet	77 %	86 %	45 %	★★★★★
Fridtjof Nansens Institutt	39 %	56 %	29 %	★★
Fritt sykehusvalg	87 %	72 %	35 %	★★★★★
Fylkesmannen i Aust-Agder	90 %	69 %	68 %	★★★★★
Fylkesmannen i Buskerud	90 %	69 %	65 %	★★★★★
Fylkesmannen i Finnmark	100 %	69 %	58 %	★★★★★
Fylkesmannen i Hedmark	100 %	75 %	84 %	★★★★★★
Fylkesmannen i Hordaland	100 %	69 %	74 %	★★★★★★
Fylkesmannen i Møre og Romsdal	100 %	69 %	68 %	★★★★★
Fylkesmannen i Nordland	100 %	72 %	68 %	★★★★★★
Fylkesmannen i Nord-Trøndelag	100 %	67 %	61 %	★★★★★
Fylkesmannen i Oppland	100 %	75 %	68 %	★★★★★★
Fylkesmannen i Oslo og Akershus	90 %	69 %	65 %	★★★★★
Fylkesmannen i Rogaland	97 %	69 %	68 %	★★★★★
Fylkesmannen i Sogn og Fjordane	97 %	78 %	77 %	★★★★★★
Fylkesmannen i Sør-Trøndelag	94 %	67 %	68 %	★★★★★
Fylkesmannen i Telemark	97 %	69 %	65 %	★★★★★
Fylkesmannen i Troms	100 %	72 %	55 %	★★★★★
Fylkesmannen i Vest-Agder	100 %	75 %	74 %	★★★★★★
Fylkesmannen i Vestfold	84 %	69 %	68 %	★★★★★
Fylkesmannen i Østfold	100 %	69 %	65 %	★★★★★
Havforskningsinstituttet	71 %	67 %	58 %	★★★★★
Helgelandssykehuset HF	65 %	75 %	32 %	★★★★★
Helse Bergen HF	48 %	89 %	58 %	★★★★★
Helse Finnmark HF	58 %	61 %	55 %	★★★★★
Helse Fonna HF	58 %	67 %	48 %	★★★★★
Helse Førde HF	42 %	56 %	52 %	★★★
Helse Midt-Norge RHF	48 %	61 %	35 %	★★★
Helse Nord RHF	77 %	75 %	45 %	★★★★★
Helse Nord Trøndelag HF	52 %	56 %	48 %	★★★
Helse Nordmøre og Romsdal HF	42 %	53 %	45 %	★★★
Helse- og omsorgsdepartementet	84 %	92 %	58 %	★★★★★★
Helse Stavanger HF	35 %	69 %	55 %	★★★
Helse Sunnmøre HF	58 %	61 %	42 %	★★★
Helse Sør-Øst RHF	68 %	78 %	42 %	★★★★★
Helse Vest RHF	52 %	58 %	61 %	★★★
Helsedirektoratet	48 %	75 %	65 %	★★★★★
Høgskolen i Akershus	87 %	86 %	68 %	★★★★★★
Høgskolen i Bergen	94 %	94 %	81 %	★★★★★★
Høgskolen i Bodø	58 %	72 %	55 %	★★★★★

Etatsnavn	Tilgjengelig- heit	Brukar- tilpassing	Nyttig innhold	Antall stjerner
Høgskolen i Buskerud, Kongsberg	68 %	81 %	74 %	★★★★★
Høgskolen i Finnmark	45 %	69 %	55 %	★★★★
Høgskolen i Gjøvik	61 %	67 %	58 %	★★★★★
Høgskolen i Harstad	48 %	47 %	55 %	★★★★
Høgskolen i Hedmark	52 %	61 %	61 %	★★★★★
Høgskolen i Lillehammer	58 %	78 %	61 %	★★★★★
Høgskolen i Molde	55 %	78 %	55 %	★★★★★
Høgskolen i Narvik	45 %	56 %	58 %	★★★★
Høgskolen i Nesna	58 %	75 %	61 %	★★★★★
Høgskolen i Nord-Trøndelag	61 %	83 %	68 %	★★★★★
Høgskolen i Oslo	71 %	69 %	65 %	★★★★★
Høgskolen i Sogn og Fjordane, avd. Sogndal	58 %	83 %	58 %	★★★★★
Høgskolen i Stord/Haugesund	87 %	83 %	65 %	★★★★★
Høgskolen i Sør-Trøndelag	48 %	67 %	65 %	★★★★★
Høgskolen i Telemark	68 %	89 %	55 %	★★★★★
Høgskolen i Vestfold	68 %	67 %	65 %	★★★★★
Høgskolen i Volda	87 %	69 %	61 %	★★★★★
Høgskolen i Østfold	45 %	56 %	68 %	★★★★
Høgskolen i Ålesund	48 %	83 %	61 %	★★★★★
Innovasjon Norge	58 %	72 %	61 %	★★★★★
Jernbaneverket	68 %	75 %	58 %	★★★★★
Justervesenet	71 %	72 %	52 %	★★★★★
Justis- og politidepartementet	77 %	86 %	58 %	★★★★★
Kirkerådet	65 %	64 %	32 %	★★★★
Klagenemnda for offentlige anskaffelser	65 %	44 %	55 %	★★★★
Kommunal- og regionaldepartementet	77 %	86 %	58 %	★★★★★
Konkurransetilsynet	100 %	78 %	74 %	★★★★★★
Kredittilsynet	81 %	81 %	58 %	★★★★★
Kultur- og kirkedepartementet	84 %	83 %	55 %	★★★★★
Kunnskapsdepartementet	74 %	89 %	55 %	★★★★★
Kunsthøgskolen i Bergen	58 %	67 %	35 %	★★★★
Kunsthøgskolen i Oslo	35 %	86 %	35 %	★★★★
Kvinneuniversitetet	29 %	50 %	52 %	★★★★
Kystdirektoratet	13 %	61 %	58 %	★★★★
Landbruks- og matdepartementet	84 %	94 %	58 %	★★★★★★
Likestillings- og diskrimineringsombudet	90 %	86 %	48 %	★★★★★
Longyearbyen lokalstyre	29 %	64 %	65 %	★★★★
Lotteri- og stiftelsestilsynet	58 %	83 %	45 %	★★★★★
Lovdata	48 %	67 %	52 %	★★★★
Luffartstilsynet	23 %	56 %	58 %	★★★★
Markedsrådet	45 %	42 %	19 %	★★

Etatsnavn	Tilgjengelig- heit	Brukar- tilpassing	Nyttig innhold	Antall stjerner
Matportalen.no	45 %	64 %	61 %	★★★★
Mattilsynet	29 %	67 %	55 %	★★★★
Miljøverndepartementet	84 %	89 %	52 %	★★★★★
Nasjonal sikkerhetsmyndighet	77 %	69 %	48 %	★★★★★
Nasjonalt folkehelseinstitutt	68 %	81 %	71 %	★★★★★
NIBR - Norsk institutt for by- og regionforskning	61 %	69 %	39 %	★★★★
NIFU - Norsk institutt for studier av forskning og utdanning	52 %	75 %	45 %	★★★★★
NILU - Norsk institutt for luftforskning	39 %	58 %	29 %	★★★★
NINA - Norsk institutt for naturforskning	45 %	44 %	42 %	★★★★
NIVA - Norsk institutt for vannforskning	42 %	61 %	55 %	★★★★
Nordlandssykehuset HF	65 %	72 %	52 %	★★★★★
Norges Bank	58 %	64 %	71 %	★★★★★
Norges byggforskningsinstitutt	39 %	83 %	35 %	★★★★
Norges forskningsråd	84 %	69 %	68 %	★★★★★
Norges geologiske undersøkelse	81 %	78 %	55 %	★★★★★
Norges Handelshøyskole	55 %	53 %	61 %	★★★★
Norges Høyesterett	39 %	72 %	32 %	★★★★
Norges idrettshøgskole	48 %	78 %	55 %	★★★★★
Norges musikkhøgskole	32 %	75 %	48 %	★★★★
Norges teknisk-naturvitenskapelige universitet	65 %	75 %	71 %	★★★★★
Norges veterinærhøgskole	45 %	50 %	55 %	★★★★
Norsk Designråd	71 %	67 %	48 %	★★★★★
Norsk Form	16 %	64 %	52 %	★★★★
Norsk institutt for landbruksøkonomisk forskning	58 %	28 %	26 %	★★
Norsk kulturråd	71 %	64 %	42 %	★★★★★
Norsk pasientskadeerstatning	26 %	67 %	35 %	★★★★
Norsk samfunnsvitenskapelig datatjeneste AS	58 %	58 %	71 %	★★★★★
NOVA - Norsk institutt for forskning om oppvekst, velferd og	58 %	72 %	58 %	★★★★★
NUPI - Norsk utenrikspolitisk institutt	68 %	61 %	39 %	★★★★
NVE - Norges vassdrags- og energidirektorat	68 %	78 %	55 %	★★★★★
Nærings- og handelsdepartementet	84 %	89 %	58 %	★★★★★
Olje- og energidepartementet	77 %	89 %	52 %	★★★★★
Oljedirektoratet	48 %	75 %	42 %	★★★★
Pasientskadenemnda	71 %	67 %	26 %	★★★★
Patentstyret (Styret for det industrielle rettsvern)	48 %	86 %	71 %	★★★★★
Pensjonstrygden for sjømenn	81 %	89 %	42 %	★★★★★
Petroleumstilsynet	71 %	78 %	58 %	★★★★★
Politidirektoratet	55 %	72 %	42 %	★★★★
Politihøgskolen	55 %	53 %	23 %	★★★★
Post- og teletilsynet	55 %	75 %	39 %	★★★★
Psykiatrien i Vestfold HF	74 %	69 %	55 %	★★★★★

Etatsnavn	Tilgjengelig- heit	Brukar- tilpassing	Nyttig innhold	Antall stjerner
Regelhjelp	74 %	56 %	65 %	★★★★★
Riksantikvaren	74 %	72 %	58 %	★★★★★
Riksarkivet	74 %	83 %	58 %	★★★★★
Rikshospitalet HF	81 %	83 %	61 %	★★★★★
Rikskonsertene	68 %	64 %	29 %	★★★★
Riksmeklingsmannen	71 %	58 %	52 %	★★★★★
Riksrevisjonen	55 %	72 %	58 %	★★★★★
Riksteatret	52 %	33 %	52 %	★★★★
Rusbehandling Midt Norge HF	61 %	56 %	52 %	★★★★
Sametinget - Sámediggi	84 %	72 %	35 %	★★★★★
Samferdselsdepartementet	77 %	86 %	58 %	★★★★★
Samisk høgskole - Sámi allaskuvla	52 %	56 %	45 %	★★★★
Samordna opptak	68 %	83 %	45 %	★★★★★
Senter for industriell forskning	45 %	81 %	52 %	★★★★★
SIFO - Statens institutt for forbruksforskning	35 %	50 %	32 %	★★
Sivilombudsmannen - Stortingets ombudsmann for forvaltningen	77 %	89 %	48 %	★★★★★
Sjøfartsdirektoratet	87 %	86 %	65 %	★★★★★★
Skattedirektoratet	81 %	86 %	55 %	★★★★★
Skolenettet	52 %	72 %	58 %	★★★★★
Språkrådet	87 %	72 %	35 %	★★★★★
St. Olavs Hospital HF	68 %	64 %	55 %	★★★★★
Statens arbeidsmiljøinstitutt	42 %	64 %	45 %	★★★★
Statens bygningstekniske etat	39 %	36 %	39 %	★★
Statens forurensningstilsyn	74 %	89 %	71 %	★★★★★
Statens helsetilsyn	52 %	86 %	48 %	★★★★★
Statens innkrevingsentral	42 %	44 %	35 %	★★
Statens institutt for rusmiddelforskning	39 %	50 %	42 %	★★★★
Statens jernbanetilsyn	61 %	81 %	58 %	★★★★★
Statens kartverk	65 %	69 %	61 %	★★★★★
Statens landbruksforvaltning	55 %	78 %	77 %	★★★★★
Statens legemiddelverk	55 %	89 %	58 %	★★★★★
Statens lånekasse for utdanning	68 %	72 %	55 %	★★★★★
Statens Pensjonskasse	87 %	83 %	58 %	★★★★★
Statens råd for funksjonshemmede	39 %	50 %	45 %	★★★★
Statens seniorråd	84 %	78 %	55 %	★★★★★
Statens strålevern	48 %	69 %	35 %	★★★★
Statens vegvesen	77 %	67 %	58 %	★★★★★
Statistisk sentralbyrå	35 %	78 %	65 %	★★★★★
Statkraft SF	48 %	61 %	55 %	★★★★
Statnett SF	48 %	78 %	52 %	★★★★★
Statsbygg	87 %	78 %	58 %	★★★★★

Etatsnavn	Tilgjengelig- heit	Brukar- tilpassing	Nyttig innhold	Antall stjerner
Statsministerens kontor	84 %	94 %	65 %	★★★★★★
Stortinget	71 %	83 %	71 %	★★★★★
Sunnaas sykehus HF	55 %	56 %	32 %	★★★★
SUSS - Senteret for Ungdom, Samliv og Seksualitet	29 %	28 %	55 %	★★
Sykehusapotekene ANS	29 %	33 %	48 %	★★
Sykehusapotekene i Midt-Norge HF	65 %	58 %	23 %	★★★★
Sykehusapoteket Nord HF	65 %	75 %	32 %	★★★★
Sykehuset Asker og Bærum HF	39 %	69 %	42 %	★★★★
Sykehuset Buskerud HF	58 %	83 %	42 %	★★★★
Sykehuset i Vestfold HF	35 %	61 %	48 %	★★★★
Sykehuset Innlandet HF	61 %	61 %	52 %	★★★★
Sykehuset Telemark HF	77 %	83 %	45 %	★★★★
Sykehuset Østfold HF	48 %	58 %	32 %	★★★★
Sysselemanden på Svalbard	90 %	67 %	58 %	★★★★★★
Sørlandet Sykehus HF	48 %	67 %	42 %	★★★★
Teknologirådet	65 %	58 %	61 %	★★★★
Toll- og avgiftsdirektoratet	35 %	72 %	52 %	★★★★
UDI - Utlendingsdirektoratet	39 %	86 %	52 %	★★★★
Ullevål universitetssykehus HF	55 %	72 %	35 %	★★★★
ung.no	42 %	69 %	65 %	★★★★
Universitetet for miljø- og biovitenskap	77 %	92 %	65 %	★★★★★★
Universitetet i Agder	74 %	83 %	65 %	★★★★★★
Universitetet i Bergen	74 %	67 %	61 %	★★★★
Universitetet i Oslo	48 %	72 %	65 %	★★★★
Universitetet i Stavanger	68 %	72 %	77 %	★★★★★★
Universitetet i Tromsø	32 %	50 %	65 %	★★★★
Utdanning.no	68 %	72 %	35 %	★★★★
Utdanningsdirektoratet	77 %	86 %	61 %	★★★★★★
Utenriksdepartementet	77 %	97 %	55 %	★★★★★★
Utlendingsnemnda	58 %	72 %	68 %	★★★★
Vernepliktsverket	39 %	72 %	42 %	★★★★
VINN	55 %	56 %	29 %	★★★★
Vox, nasjonalt senter for læring i arbeidslivet	65 %	67 %	61 %	★★★★
Økokrim	84 %	83 %	68 %	★★★★★★

Årets offentlege nettstader

I samband med den årlege kvalitetsvurderinga kårar Difi også årets offentlege nettstadar. Ein fagjury satt ned av Difi kårar årets kommunale nettstad, statlige nettstad, offentlege teneste og tilgjengelegheitsprisen.

Løfte fram gode eksempel

Målet med kåringane er å løfte fram nettstader som bidreg til eit meir tilgjengeleg og brukarretta offentlig informasjons- og teneste- tilbod, utover det som blir målt gjennom kvalitetskriteria. Gjennom kåringa ønskjer Difi også å fange opp nyskapande initiativ som kan utfordre andre offentlege nettstader i eigen nettstads-utvikling.

Kriterium for prisane

Kriteria for prisene tar utgangspunkt i kriteriesettet for kvalitetsvurderinga, men vurderer også element som ikkje så lett let seg måle objektivt.

Fagjuryen har vurdert prisvinnarane etter følgjande kriterium:

1. Nettstaden skal vera brukarorientert i uttrykk, innhald, struktur og navigasjon, i form av:
 - tydeleg design
 - klart språk og innhald i fleire språkversjonar
 - tilgjengeleg og tilrettelagt informasjon
 - tilgjengelege og tilrettelagte tenester
 - gjennomgåande struktur
 - gjennomgåande og fleire moglegheiter for navigasjon
 - tilby nettstaden som lokalpolitisk arena (gjeld kommunale nettstader)
2. Nettstaden skal vera nyskapande og utnytte muligheitene som webteknologien gir.
3. Nominerte til årets kommunale og statlige nettstad oppnår 4 stjerner eller meir i kvalitetsvurderinga.

Årets tilgjengelegheitspris 2009

Nominerte til prisen er

- Steinkjer kommune
- Sørums kommun
- Tromsø kommune

Jurybegrunnelse:

Årets vinnar oppfyller alle krava i kriteriesettet på området tilgjengelegheit. Nettstaden gir i tillegg brukaren moglegheit til å tilpasse utforminga ved å endre farge, lenkemarkering og tekst. Løysinga har nokre manglar når det gjeld markering av brukarval og navigasjon med tastatur. Vinnaren har eit tydeleg fokus på tilgjengelegheit, har laga ei brukarvennleg løysing og er eit førebilete for andre offentlege nettstader.

Vinnaren av årets tilgjengelegheitspris er Sørums kommun.

Årets statlege nettstad 2009

Nominerte til prisen er

- De nasjonale forskningsetiske komiteer
- Høgskulen i Bergen
- Regjeringa.no

Jurybegrunnelse:

Vinnaren av prisen for årets statlege nettstad har dei siste åra vore blant dei beste i kvalitetsvurderinga. Nettstaden har ein gjennomgåande temastruktur og tilbyr mykje informasjon på begge målføre. Gjennom ei god løysing for høyringar bidreg nettstaden til ein meir open forvaltning ved å legge ut alle høyringsuttalingsane. Vinnaren kan bli betre på tovegskommunikasjon og bør ta i bruk løysingar som inviterer til breiare dialog med innbyggjarane. Juryen tykkjer det er flott at ein held høg kvalitet over tid og vil spesielt framheve at nettstaden er blant dei få som legg ut store dokument i HTML-format.

Vinnaren av årets statlege nettstad er Regjeringa.no.

Årets kommunale nettstad 2009

Nominerte til prisen er

- Porsgrunn kommune
- Sørums kommun
- Tromsø kommune

Jurybegrunnelse:

Årets vinnar har forbetra seg sidan i fjor og har auka frå 4 til 6 stjerner. Kommunen har ei framside med god balanse mellom nyhende, tenestetilbod og aktuelle saker, som til dømes svineinfluensa. Gjennom tenester som GataMi, inviterar nettstaden til brukarinvolvering med innbyggjarane og gir innsyn i saker som blir innmeldt. GataMi kunne ha vore betre integrert i nettstaden, og kommunen må gjerne vurdere å ta i bruk Los som tenestestruktur. Juryen meiner at vinnaren har eit ryddig og svært tiltalende design som gjer at nettstaden framstår som attraktiv for brukarane.

Vinnaren av årets kommunale nettstad er Tromsø kommune.

**Direktoratet for
forvaltning og IKT (Difi)**
Postboks 8115 Dep, 0032 Oslo
Telefon: 22 45 10 00
postmottak@difi.no
www.difi.no